

Komunikační linky

Záložka Základní údaje

Tvoří mezičlánek mezi Správcem zařízení a Adresovým bodem. Přehled definovaných Správců zařízení, Komunikačních linek a Adresových bodů je možné zobrazit v agendě HW struktura fyzická.

Základní údaje

Správce zařízení: Typ:

IP adresa: Port:

COM: Rychlost:

Částečná aktualizace:

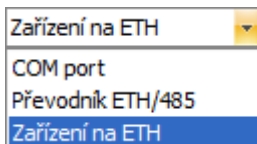
Mód aktualizace: Interval aktualizace:

IP adresa routeru: Port routeru:

CBC: Kontrola spojení:

Poznámka:

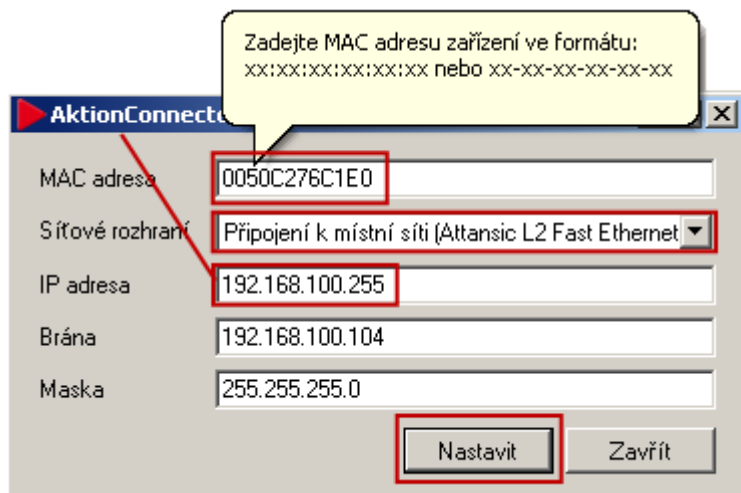
- Správce zařízení – použijte výchozí nebo si vytvořte vlastní.
- Typ – volba typu komunikační linky. Na výběr jsou tyto možnosti:



- COM port – v současné době se již nepoužívá, bylo ponecháno z historického hlediska. Tímto způsobem je možné připojit zařízení TSC/E, TSC-3XX/5XX pomocí převodníku 485/COM, ale tento způsob připojení je neefektivní, když lze toto zařízení připojit přímo do Ethernetu.
 - Převodník ETH/485 – slouží pro připojení zařízení ASSA ABLOY Aperio pomocí převodníku GNOME 485.
 - Zařízení na ETH – tato volba je nejčastější a připojují se tímto způsobem téměř všechna zařízení Aktion.
- IP adresa – HW zařízením na Ethernet je nutné nastavit IP adresu v rozsahu vnitřní sítě a vyhradit vlastní komunikační linku.

Použijte nástroj Aktion Connector, který se nachází v nabídce Start – Programy – Aktion.NEXT – Aktion Connector, kde je nutné vyplnit následující položky:

- a. MAC adresa – uvedena na krabici od výrobce nebo pod hlavním krytem zařízení.
- b. Síťové rozhraní – pokud si nejste jisti, které zvolit, je možné postupně procházet všechna síťová rozhraní. Zpravidla bývá na počítači jedno.
- c. IP adresa je nabídnuta automaticky jako první volná od verze Windows Vista a novější a není nutno ji měnit, v případě potřeby možno změnit. **Nabídne nejvyšší možná, která nebývá zpravidla obsazená. V případě potíží se obraťte na Vašeho správce sítě.**
- d. **Brána a Maska – není třeba měnit.**



IP adresu, kterou jste přiřadili hardware pomocí SW Aktion Connector je nutné zadat místo IP adresy výchozí v detailu agendy Komunikační linky.

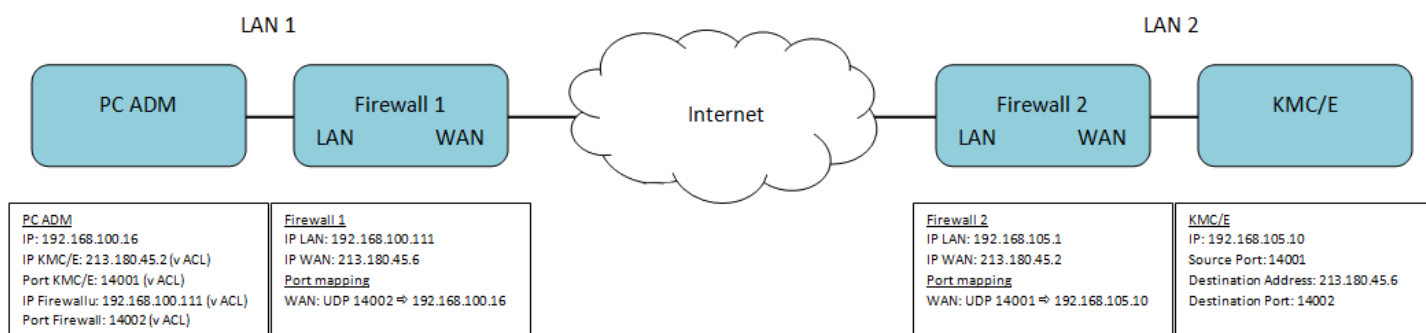
Podle zakoupeného typu a počtu hardware je nutné vytvořit adekvátní počet komunikačních linek se správně nastavenými IP adresami vybraného hardware.

- Port – výchozí je 14.001 v případě potřeby např. kvůli nefunkční komunikaci způsobené firewellem je možné změnit. Viz níže Diagram pro nastavení systému při komunikace přes firewally. Port pro terminály TPC/E, TPC/E/FP a AXT je 80.
- COM – určuje číslo přiřazeného COM portu a je aktivní pouze pro typ komunikační linky: COM port.
- Rychlost – je uváděná v baudech a je aktivní pouze pro typ komunikační linky: COM port.
- Částečná aktualizace – Je-li zaškrtnuto, probíhá částečná aktualizace údajů v adresových bodech. Při definici adresových bodů tedy dochází pouze k zasílání provedených změn. Jinak je posílána celá konfigurace.
- Mód aktualizace – předvyplněný je Běžný. Určuje, v jakém čase má probíhat plná aktualizace připojených zařízení. Tato aktualizace může v závislosti na počtu zadných osob trvat delší dobu a přerušit se přiložením identifikátoru ke snímači, proto je přednastavena na noční hodiny, kdy je minimální provoz. Podle potřeby je možné změnit v agendě Módy aktualizace. Plnou aktualizaci lze vynutit i mimo mód aktualizace v agendě Monitor správců zařízení.
- Interval aktualizace – slouží k nastavení intervalu, po jehož uplynutí provede Správce zařízení automatickou aktualizaci dat z databáze.
- IP adresa routeru – ve výchozím stavu není vyplněna. V případě potřeby např. kvůli nefunkční komunikaci způsobené umístěním zařízení za firewellem je možné nastavit. Viz níže Diagram pro

nastavení systému při komunikace přes firewally.

- Port routeru – výchozí je 14.001 v případě potřeby např. kvůli nefunkční komunikaci způsobené firewellem je možné změnit. Viz níže Diagram pro nastavení systému při komunikace přes firewally.
- CBC (Call Back Communication) – data se do komunikační služby posílají jen v okamžiku události např. při průchodu. Na základě nastaveného ho intervalu Refresh si komunikační služba ověřuje pouze, zda je zařízení připojeno. Tato funkce je vhodná v místech, kde je omezená datová linka nebo když je přenos dat po síti zpoplatněn např. GRPS. Bez použití této funkce se komunikační služba neustále dotazuje na nové události a je vytvářen traffic (minimální datový přenos).
- Kontrola spojení – pole se aktivuje v okamžiku, kdy je zapnuta funkce CBC. Udává interval, kdy komunikační služba ověřuje, zda je zařízení připojeno. Zde je možné měnit jednotky a přepínat tak mezi hodinami, minutami a sekundami a pak měnit samotou číselnou hodnotu.

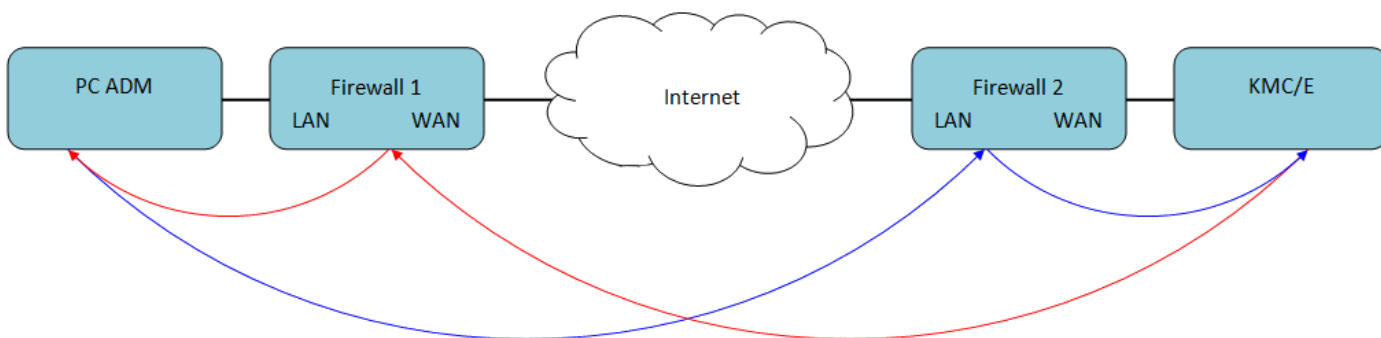
Diagram pro nastavení systému při komunikaci přes firewally:



Průběh komunikace mezi PC ADM a koncovým zařízením

Směr od PC ADM ke koncovému zařízení (KMC/E)

Směr od koncového zařízení (KMC/E) k PC ADM



Obecná témata:

- [Všeobecné chování seznamu agendy](#)
- [Všeobecné chování detailových oken](#)
- [Ikony seznamu agend](#)
- [Ikony detailových oken](#)

- [Ikony přenosového editoru](#)